



MINISTÈRE DE
L'ÉDUCATION NATIONALE,
DE LA JEUNESSE
ET DE LA VIE ASSOCIATIVE

MINISTÈRE DE
L'ENSEIGNEMENT SUPÉRIEUR
ET DE LA RECHERCHE

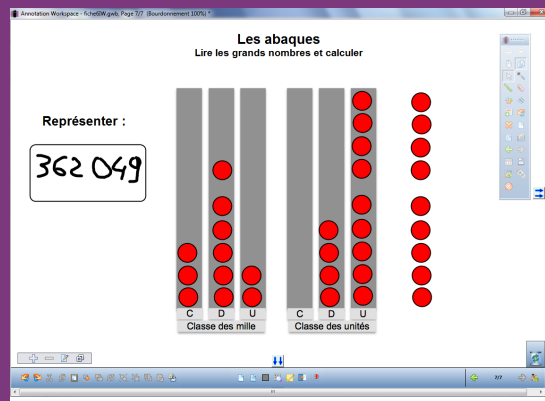
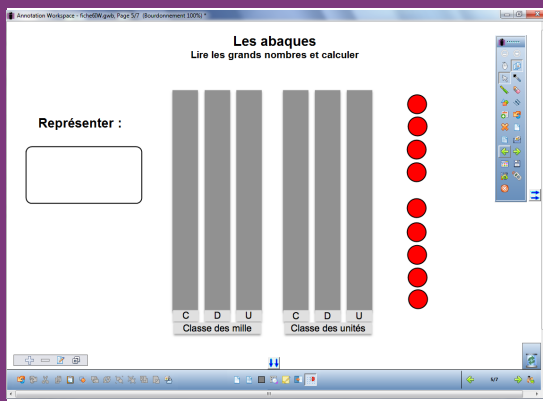


pôle numérique

LES ABAQUES

Copie à l'infini et ... le compte est bon

Les élèves viennent au tableau représenter le nombre proposé, en plaçant autant de signes que nécessaire dans les emplacements appropriés. On utilise la fonction *Copier à l'infini* du logiciel *Interwrite Workspace*.



Outils utilisés

Boîte à outils



Créer un page vierge



Formes



Insérer un support



Sélection



Texte



Fonctions et attributs utilisés

Copier (à l'infini)



Mettre en fond



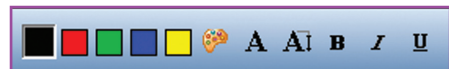
Sélectionner tout



Attributs des formes



Attributs des textes

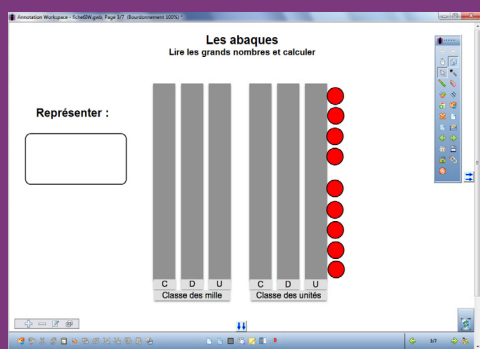
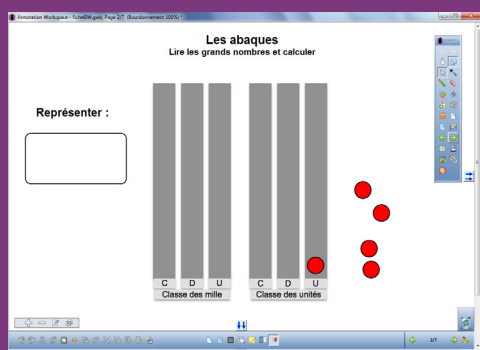
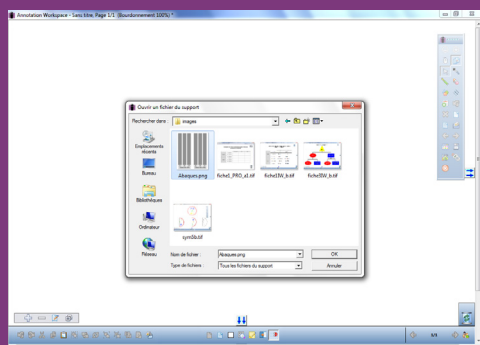


Vidéo sur : <http://mediafiches.ac-creteil.fr>



Avertissement

Le tableau interactif fonctionne avec une résolution d'écran déterminée par le vidéoprojecteur associé. Pensez à choisir la même résolution d'écran sur l'ordinateur utilisé pour préparer votre fichier d'annotation.



- Lancez le logiciel *Interwrite Workspace*
- Dans la palette d'outils *Workspace*, cliquez sur *Créer une page vierge*.

Si votre fichier d'annotation est en plein écran (il manque la barre de titre en haut de l'écran), vous devez modifier les *Préférences* du logiciel pour passer en mode *Fenêtre* (Voir l'*Annexe 2* « Les principaux paramètres »).

1. Insérez l'image de l'abaque.

- Dans la palette d'outils *Workspace*, cliquez sur la *Boîte à outils*
- Dans la liste des outils, sélectionnez *Insérer un support*
- Parcourez l'arborescence pour choisir le fichier **abaques.png** et validez par *OK*
- Dans la page du fichier d'annotation, redimensionnez l'image et positionnez-la pour optimiser l'affichage.

2. Écrivez le titre et le texte de consigne.

- Dans la palette d'outils *Workspace*, cliquez sur l'outil *Texte*
- Tapez le titre en deux paragraphes : [premier §] **Les abaques** [deuxième §] **Lire les grands nombres et calculer**
- La zone de texte étant toujours active, modifiez les attributs (police Arial et Gras pour tout le titre, taille 22 pour le premier §, taille 16 pour le deuxième et les deux paragraphes centrés), puis élargissez la zone de texte
- Cliquez à gauche de l'écran et tapez le texte de consigne (**Représenter :**), en choisissant la taille 20
- Dans la palette d'outils *Workspace*, sélectionnez l'outil *Formes*
- Dans la barre de fonctions et attributs, choisissez *Rectangle à bords arrondis* avec le noir comme couleur de bordure et sans couleur de remplissage, puis tracez le rectangle.

Le titre, la consigne et son cadre ainsi que l'image de l'abaque étant positionnés dans la page, il est souhaitable de les mettre en fond pour qu'ils ne soient pas déplacés lorsque les élèves viendront compléter le tableau de numération.

- Dans la palette d'outils *Workspace*, cliquez sur l'outil *Sélection*
- Dans la barre des fonctions et attributs, choisissez la fonction *Sélectionner tout*, puis la fonction *Mettre en fond*.

3. Préparez les neuf « jetons ».

- Dans la palette d'outils *Workspace*, sélectionnez l'outil *Formes*
- Dans la barre de fonctions et attributs, choisissez *Cercle* avec un rouge comme couleur de remplissage et le noir comme couleur de bordure
- Placez le pointeur de souris sur une colonne de l'abaque et tracez le cercle à la largeur de celle-ci
- Dans la palette d'outils *Workspace*, cliquez sur l'outil *Sélection*
- Sélectionnez le cercle qui vient d'être tracé et, dans la barre des fonctions et attributs, cliquez sur *Copier* puis sur *Coller* (8 fois) ou utilisez les raccourcis clavier CTRL + C et CTRL + V
- Pour aligner le mieux possible les neuf « jetons », alignez-les le long de la colonne de droite de l'abaque
- Sélectionnez les neuf « jetons » en les entourant par un glissement du pointeur de la souris et placez-les à l'endroit désiré
- Sélectionnez le premier jeton et, dans la barre de fonctions et attributs, sélectionnez *Copier (à l'infini)*, situé entre les icônes *Verrouillage* et *Liens*
- Cliquez sur un espace vide de la page avant de sélectionner le jeton suivant pour lui attribuer la fonction *Copier (à l'infini)*
- Répétez l'opération pour les sept autres signes
- Sauvegardez votre fichier d'annotation en activant le menu *Workspace*, puis en choisissant *Fichier – Enregistrer sous*.

Remarque :

La fonction *Copier à l'infini* sera active à l'ouverture du fichier d'annotation. Pour représenter sur l'abaque le nombre proposé, il suffira aux élèves, pour chacun des chiffres, de sélectionner le nombre de « jetons » désiré et de glisser-déposer la sélection dans la colonne désirée.

Directeur de publication : William Marois
recteur de l'académie de Créteil

Directeur de collection : F. Villemonteix

Responsables éditoriaux : P. Nadam & M. Narcy
Pôle numérique – académie de Créteil
<http://mediafiches.ac-creteil.fr>



En partenariat avec

