

LES PRINCIPAUX PARAMÈTRES

Les principaux paramètres du logiciel *Workspace*

Comme pour la plupart des logiciels, il est possible de personnaliser *Interwrite Workspace* en définissant ses *Préférences*.

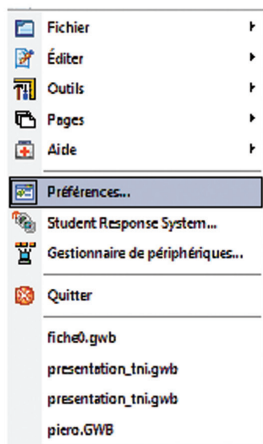
Lorsqu'un même tableau est utilisé par des professeurs différents, il est important que chacun puisse se retrouver rapidement, dès le début de la séance, dans un environnement familier, en particulier qu'il puisse disposer de sa palette d'outils habituelle ou, pour la reconnaissance d'écriture, d'une langue correspondant à celle qu'il enseigne...

Pour modifier les paramètres de *Workspace*

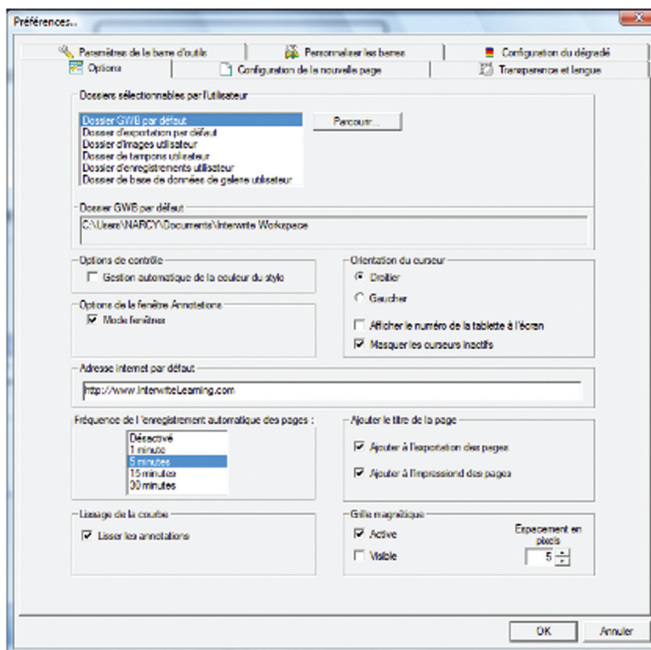
1. Menu Workspace



2. Préférences



3. Choisir l'onglet correspondant

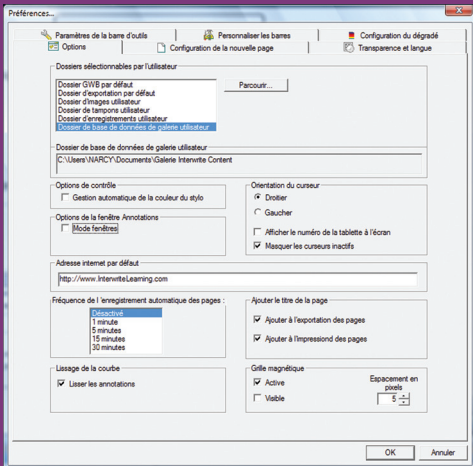


LES PRINCIPAUX PARAMÈTRES

Onglet Options

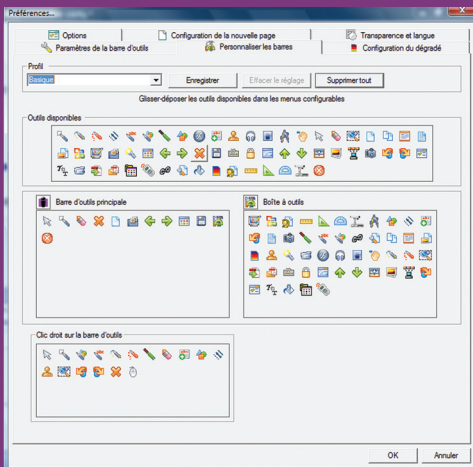
Le paramètre à modifier, en priorité, dans cet onglet est le *Mode fenêtre*. Si l'option est décochée, la page du tableau (le fichier d'annotation) est en plein écran. On ne dispose plus des ascenseurs. Si on s'est déplacé dans la page au-delà de la taille de l'écran à l'aide des boutons *Étendre*, il faut utiliser l'outil *Page panoramique* (la « main ») pour revenir en haut de page. Et on ne peut pas réduire la fenêtre du fichier d'annotation dans la *Barre des tâches* pour accéder au *Bureau Windows*. Il est donc préférable d'avoir le *Mode fenêtre* toujours actif.

Dans cet onglet, on peut également définir la *fréquence de l'enregistrement automatique des pages* qui permet la récupération de son travail en cas de fermeture inopinée du logiciel *Workspace*.



Onglet Personnaliser les barres

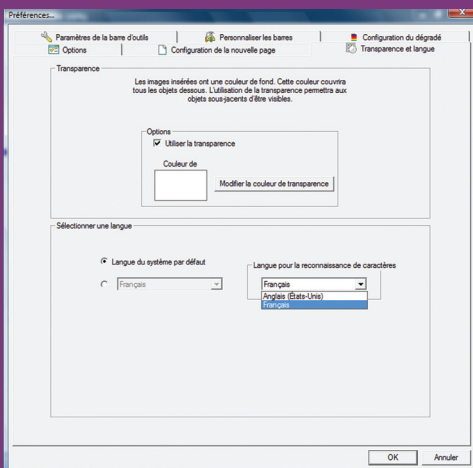
C'est dans cet onglet que l'on choisit la palette d'outils que l'on souhaite utiliser. On dispose de trois profils prédéfinis : *Basique*, *Intermédiaire* et *Avancé*. Mais on peut personnaliser sa palette en choisissant, à partir d'une de ces trois options, les outils que l'on souhaite ajouter ou retirer (par simple glisser-déposer entre la zone *Outils disponibles* et la zone *Barre d'outils principale*). La première fois que l'on modifie une palette, on doit créer un nouveau profil que l'on pourra ensuite modifier à sa guise.



Onglet Transparence et langue

C'est dans cet onglet que l'on choisit la langue utilisée, d'une part pour l'interface (on choisira généralement le français) et, d'autre part pour la reconnaissance d'écriture. Les choix proposés dépendent des packs de langue qui ont été installés. Pour une utilisation du tableau par des professeurs de langue, il est nécessaire de prévoir l'installation des packs de langue correspondants.

Le téléchargement des packs de langue s'effectue sur le site de *eInstruction* : http://www.einstruction.fr/support_downloads/downloads.php



Onglet Configuration de la nouvelle page

On peut choisir, dans la zone *Capter*, le paramètre qui définit le type de capture à obtenir, lorsque l'on utilise l'outil *Stylo* directement sur un logiciel quelconque ou un document autre qu'une page du tableau. On peut opter pour la capture de tout l'écran, d'une fenêtre ou d'une zone de l'écran à délimiter. Le choix du paramètre dépend des habitudes de l'utilisateur ou du type d'activité mise en œuvre. En revanche, il est conseillé, dans la zone *Annoter sur le Bureau*, de choisir le paramètre *Invite*, lorsque l'on quitte ce mode (en cliquant sur l'outil *Souris*). On pourra ainsi décider, à chaque fois, de conserver ou non les annotations sur une nouvelle page du tableau (du fichier d'annotation).

