

MINISTÈRE DE
L'ÉDUCATION NATIONALE
MINISTÈRE DE
L'ENSEIGNEMENT SUPÉRIEUR
ET DE LA RECHERCHE



REPUBLIQUE FRANÇAISE
pôle numérique

LES PRINCIPAUX PARAMÈTRES

Les principaux paramètres du logiciel *Workspace*

Comme pour la plupart des logiciels, il est possible de personnaliser Interwrite *Workspace* en définissant ses *préférences*.

Lorsqu'un même tableau est utilisé par des professeurs différents, il est important que chacun puisse se retrouver rapidement, dès le début de la séance, dans un environnement familier, en particulier qu'il puisse disposer de sa palette d'outils habituelle ou, pour la reconnaissance d'écriture, d'une langue correspondant à celle qu'il enseigne...

Pour modifier les paramètres de *Workspace*

1. Menu Workspace

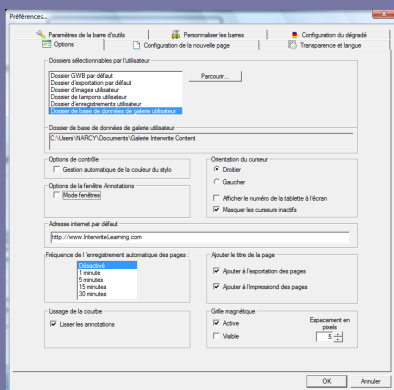
2. Préférences

3. Choisir l'onglet correspondant

The diagram illustrates the process of accessing the preferences menu. It shows a toolbar with various icons. An arrow points to the 'Workspace' menu icon. A second arrow points to the 'Préférences...' option in the dropdown menu. A third arrow points to the 'Préférences...' tab in the preferences dialog box. The dialog box shows various settings, including 'Dossiers sélectionnables par l'utilisateur', 'Options de contrôle', 'Options de la fenêtre Annotations', 'Adresse internet par défaut', 'Fréquence de l'enregistrement automatique des pages', and 'Grille magnétique'.

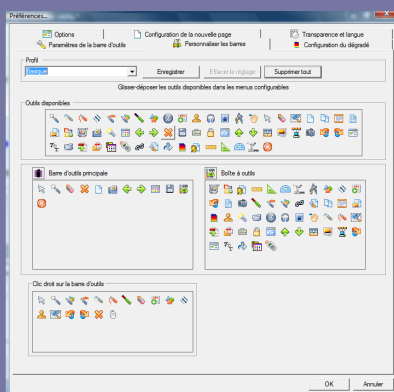


LES PRINCIPAUX PARAMÈTRES



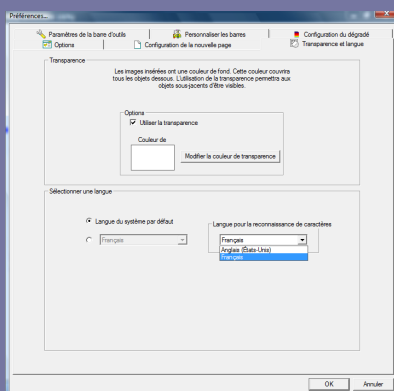
Onglet Options

Le paramètre à modifier, en priorité, dans cet onglet est le *Mode fenêtre*. Si l'option est décochée, la page du tableau (le fichier d'annotation) est en plein écran. On ne dispose alors que de la « main » pour revenir si on s'est déplacé dans la page au-delà de la taille de l'écran. Et on ne peut pas réduire la fenêtre du fichier d'annotation dans la *Barre des tâches* pour accéder au *Bureau Windows*. Il est donc préférable d'avoir le *Mode fenêtre* toujours actif. Dans cet onglet, on peut également définir la *fréquence de l'enregistrement automatique des pages* qui permet la récupération de son travail en cas de fermeture inopinée du logiciel *Workspace*.



Onglet Personnaliser les barres

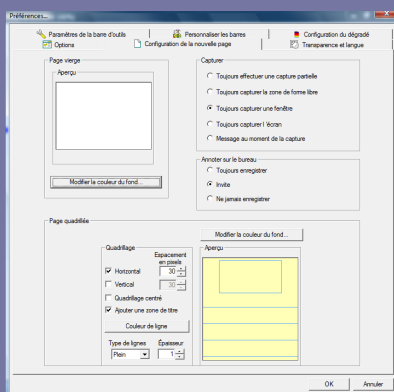
C'est dans cet onglet que l'on choisit la palette d'outils que l'on souhaite utiliser. On dispose de trois profils prédéfinis : *Basique*, *Intermédiaire* et *Avancé*. Mais on peut personnaliser sa palette en choisissant, à partir d'une de ces trois options, les outils que l'on souhaite ajouter ou retirer (par simple glisser-déposer entre la zone *Outils disponibles* et la zone *Barre d'outils principale*). La première fois que l'on modifie une palette, on doit créer un nouveau profil que l'on pourra ensuite modifier à sa guise.



Onglet Transparence et langue

C'est dans cet onglet que l'on choisit la langue utilisée, d'une part pour l'interface (on choisira généralement le français) et, d'autre part pour la reconnaissance d'écriture. Les choix proposés dépendent des packs de langue qui ont été installés. Pour une utilisation du tableau par des professeurs de langue, il est nécessaire de prévoir l'installation des packs de langue correspondants.

Le téléchargement des packs de langue s'effectue sur le site de *eInstruction* : http://www.einstruction.fr/support_downloads/downloads.php



Onglet Configuration de la nouvelle page

On peut choisir, dans la zone *Capter*, le paramètre qui définit le type de capture à obtenir, lorsque l'on utilise l'outil *Stylo* directement sur un logiciel quelconque ou un document autre qu'une page du tableau. On peut opter pour la capture de tout l'écran, d'une fenêtre ou d'une zone de l'écran à délimiter. Le choix du paramètre dépend des habitudes de l'utilisateur ou du type d'activité mise en œuvre. En revanche, il est conseillé, dans la zone *Annoter sur le Bureau*, de choisir le paramètre *Invite*, lorsque l'on quitte ce mode (en cliquant sur l'outil *Souris*). On pourra ainsi décider, à chaque fois, de conserver ou non les annotations sur une nouvelle page du tableau (du fichier d'annotation).

Directeur de publication : William Marois
recteur de l'académie de Créteil

Directeur de collection : F. Villemonteix
Responsables éditoriaux : P. Nadam & M. Narcy
Pôle numérique – académie de Créteil
<http://mediafiches.ac-creteil.fr>



En partenariat avec

