

LES MUSIQUES DE FILM (2)

Écouter, noter et corriger...

Les élèves écoutent un document sonore et viennent au tableau inscrire le titre du film dont ils ont reconnu la musique. Le professeur fait apparaître les bonnes réponses grâce à l'outil *Remplissage objet* de la version 8 du logiciel *Bloc-Notes MimoStudio* (remplissage avec une « couleur » transparente).



Outils utilisés

Navigateur de la Galerie



Rectangle



Remplissage objet



Sélection



Texte



Commandes utilisées

Coller



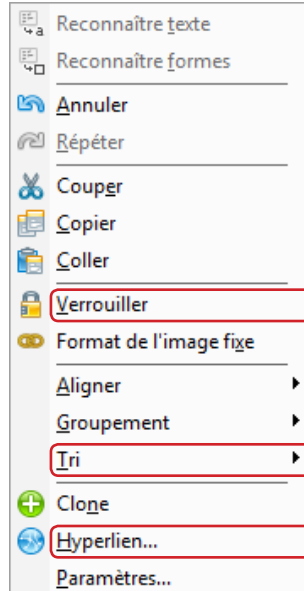
Copier



Enregistrer



Commandes d'objet



Attributs des lignes et formes

Couleur de la ligne ou bordure



Couleur de remplissage



Épaisseur de ligne



Choix des couleurs



Pas de couleur



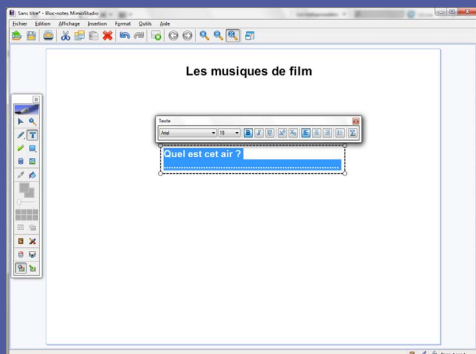
LA RÉALISATION PAS À PAS

PREMIÈRE ÉTAPE : TAPEZ LES TEXTES

- Lancez le logiciel *Bloc-notes MimioStudio*
- Si l'onglet *Affichage* apparaît, désactivez-le⁽¹⁾
- Dans la palette d'outils *MimioStudio*, cliquez sur l'outil *Texte*
- Tapez le titre : **Les musiques de film**
- La zone de texte étant toujours active, sélectionnez tout le texte et modifiez ses attributs : police Arial, taille 24, Gras (B) et couleur noire
- Cliquez au centre de l'écran et tapez le texte de la question : [première ligne] **Quel est cet air ?** [deuxième ligne] des pointillés
- La zone de texte étant toujours active, sélectionnez tout le texte et modifiez la taille de la police en choisissant 18.

Pour créer la deuxième question (le texte étant identique), vous pouvez dupliquer la première question.

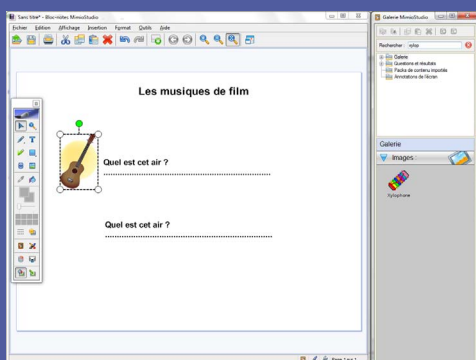
- Dans la palette d'outils *MimioStudio*, cliquez sur l'outil *Sélection* et sélectionnez la zone de texte
- Dans la barre d'outils standard, cliquez sur *Copier* puis sur *Coller* (vous pouvez, bien évidemment, utiliser les raccourcis clavier CTRL + C et CTRL + V)
- Placez cette deuxième zone de texte dans la page.



DEUXIÈME ÉTAPE : INSÉREZ LES IMAGES DES INSTRUMENTS

Les images du ukulélé et du xylophone appartiennent à la *Galerie MimioStudio*.

- Dans la palette d'outils *MimioStudio*, cliquez sur *Navigateur de la Galerie*
- Sélectionnez le dossier *Galerie*
- Dans le champ de recherche, tapez **ukulélé**
- Cliquez sur l'onglet *Images*
- Sélectionnez l'image et, par un glisser-déposer, placez-la dans la page du tableau
- Dans le champ de recherche, tapez **xylophone**
- Sélectionnez l'image et, par un glisser-déposer, placez-la dans la page du tableau.



TROISIÈME ÉTAPE : INSÉREZ LES DOCUMENTS SONORES

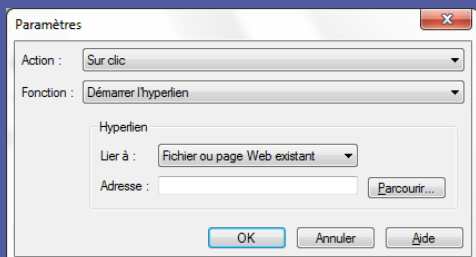
La première musique de film (*West Side Story*) est insérée par un lien vers un fichier, la deuxième (*Goldfinger*) par l'insertion d'un son.

- Sélectionnez l'image du ukulélé
- Dans la barre des menus, sélectionnez *Insertion – Hyperlien*
- Dans la fenêtre *Paramètres*, conservez les options par défaut (notamment la fonction *Démarrer l'hyperlien*) et cliquez sur le bouton *Parcourir*
- Parcourez l'arborescence pour choisir le fichier **west_side_story.wav**, cliquez sur *Ouvrir* puis sur *OK* pour valider l'insertion du fichier.

L'image est entourée d'un cadre bleu.

- Sélectionnez l'image du xylophone
- Dans la barre des menus, sélectionnez *Insertion – Hyperlien*
- Dans la fenêtre *Paramètres*, pour *Fonction*, sélectionnez *Lire le son* et cliquez sur le bouton *Chargement*
- Parcourez l'arborescence pour choisir le fichier **goldfinger.mp3**
- Cliquez sur *Ouvrir* puis sur *OK* pour valider l'insertion du fichier.

L'image est entourée d'un cadre bleu. Ce dernier permet de déplacer l'image, de modifier ou de supprimer le lien. Lorsque l'image est verrouillée, le cadre bleu disparaît.



(1) Pour le réglage des différents paramètres du logiciel, voir la fiche Annexe – *Les principaux paramètres*.

Lors de l'exécution de l'exercice, un clic sur l'image du ukulélé lance le lecteur multi-média de votre ordinateur (par exemple, le *Lecteur Windows Media*) qui déclenche la musique de *West Side Story*. Vous disposez alors de toutes les commandes du lecteur, et notamment de la barre de lecture. Un clic sur l'image du xylophone déclenche la musique de *Goldfinger*. Pour suspendre l'exécution du fichier son, puis la relancer, vous ne pouvez que cliquer sur l'image. Aucune barre de lecture n'est disponible.

Une autre différence importante entre les deux méthodes d'insertion d'un son est à noter. Avec la méthode *Lire le son*, le fichier son est « incorporé » au *Bloc-notes MimioStudio* et l'on n'a pas à se soucier de son « transport » d'un ordinateur à un autre. En revanche, lors de l'insertion par un lien (fonction *Démarrer l'hyperlien*), le fichier audio reste indépendant du *Bloc-notes MimioStudio* (fichier .ink). Il faut donc veiller à transporter ce fichier avec le fichier .ink en conservant le même chemin d'accès que lors de la création.

QUATRIÈME ÉTAPE : PRÉPAREZ LA CORRECTION

La préparation du corrigé se fait grâce à la mise en arrière-plan d'objets. La révélation du corrigé, lors de l'exécution de l'exercice, se fera à l'aide de l'outil *Remplissage objet* (remplissage avec une « couleur transparente »).

- Dans la palette d'outils, cliquez sur l'outil *Texte*
- Tapez **West Side Story**, en dessous de l'emplacement destiné à accueillir la première réponse des élèves
- La zone de texte étant toujours active, sélectionnez tout le texte et choisissez le rouge pour la couleur des caractères
- Cliquez en dessous du texte de la deuxième question, tapez **Goldfinger**
- Dans la barre d'outils, cliquez sur l'outil *Rectangle*
- Choisissez le noir pour la couleur de bordure et le jaune pour la couleur de remplissage⁽²⁾
- Tracez un rectangle sur toute la surface de la page.

Ce rectangle masque la totalité des objets présents dans la page.

- Dans la palette d'outils *MimioStudio*, prenez l'outil *Sélection*
- Sélectionnez le rectangle
- Dans la barre des menus, sélectionnez *Format – Tri* puis *Arrière-plan*.

Tous les éléments présents dans la page sont visibles. Il faut « masquer » les bonnes réponses.

- Sélectionnez le premier texte (**West Side Story**), puis le deuxième (**Goldfinger**), en maintenant la touche CTRL enfoncée
- Dans la barre des menus, sélectionnez *Format – Tri* puis *Arrière-plan*.

Les bonnes réponses ne sont plus visibles.

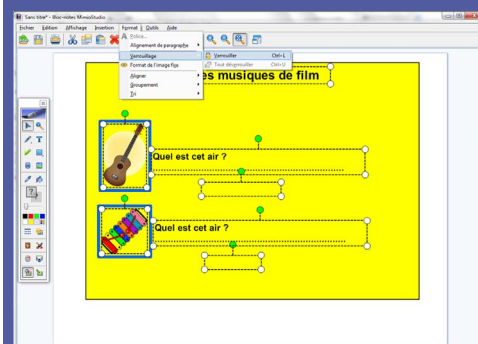
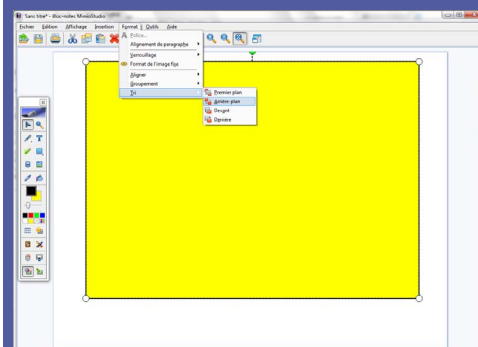
Pour éviter que les éléments disposés sur la page ne bougent, lorsque les élèves viendront inscrire leurs réponses au tableau, vous pouvez les verrouiller, à l'exception du rectangle jaune.

- Dans la barre de menus, choisissez *Edition – Sélectionner tout*
- En maintenant la touche CTRL enfoncée, cliquez sur le rectangle jaune pour le désélectionner
- Dans la barre des menus, sélectionnez *Format – Verrouillage* puis *Verrouiller*
- Enregistrez votre fichier *Bloc-notes MimioStudio*.

Pour tester la « révélation » des bonnes réponses :

- Dans la palette d'outils, sélectionnez l'outil *Remplissage objet*
- Choisissez *Pas de couleur* pour la couleur de remplissage
- Cliquez à l'intérieur du rectangle.

Les bonnes réponses apparaissent !

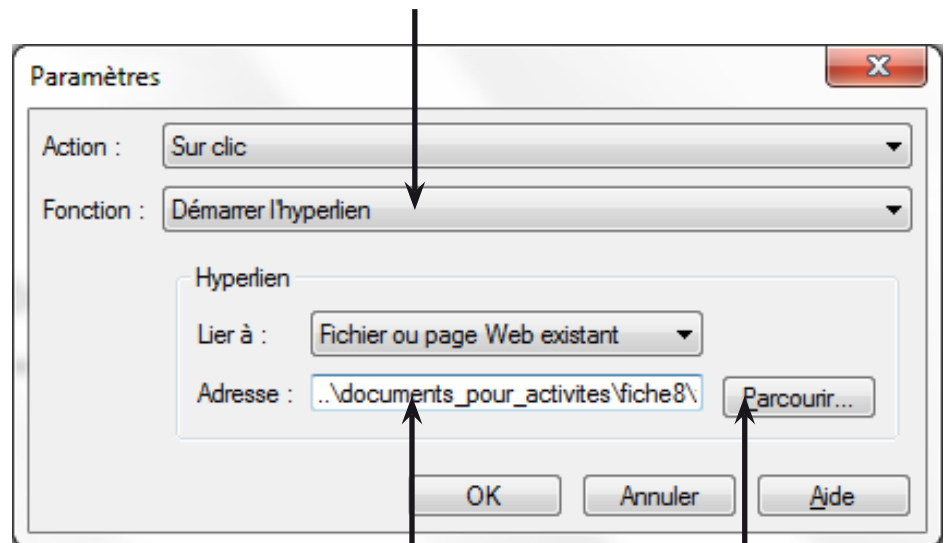


(2) La couleur jaune a été choisie pour les besoins de la démonstration. Vous pouvez, bien sûr, choisir la même couleur que celle du fond de page, de façon que le rectangle ne soit pas visible.

Fonction Lancer l'hyperlien

Le choix de la méthode d'insertion se fait ici. *Démarrer l'hyperlien* ouvre le lecteur multimédia par défaut de l'ordinateur (par exemple, le *Lecteur Windows Media*).

En choisissant *Aucun*, on supprime le lien.

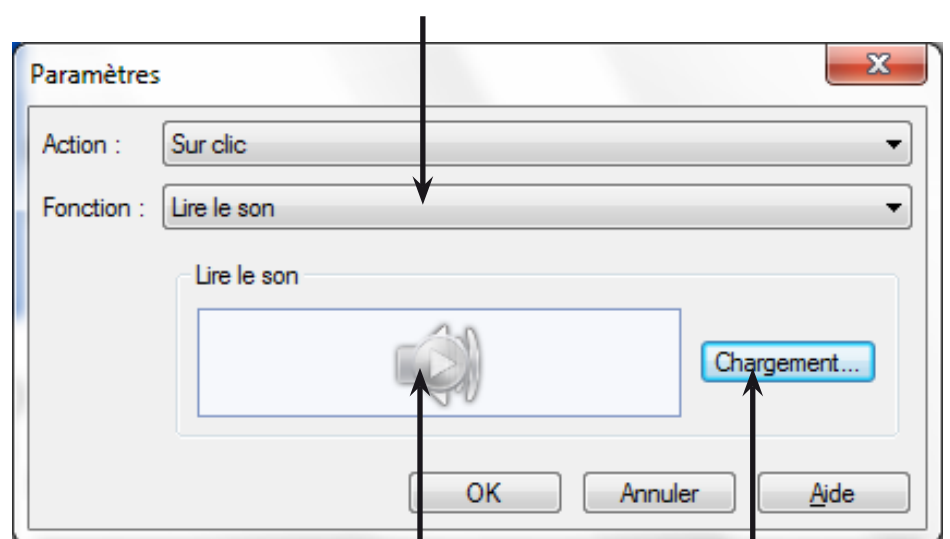


Par cette méthode, le fichier n'est pas incorporé au *Bloc-notes MimioStudio*. Le chemin permettant de localiser l'emplacement relatif du fichier devra être respecté.

Le bouton *Parcourir* permet de sélectionner le fichier audio à lier.

Fonction Lire le son

La fonction *Lire le son* permet d'incorporer le fichier son dans le fichier *Bloc-notes MimioStudio*.



En cliquant sur le haut-parleur, on peut écouter le document sonore.

Le bouton *Chargement* permet de sélectionner le fichier audio à lier.