



MINISTÈRE DE  
L'ÉDUCATION NATIONALE  
MINISTÈRE DE  
L'ENSEIGNEMENT SUPÉRIEUR  
ET DE LA RECHERCHE

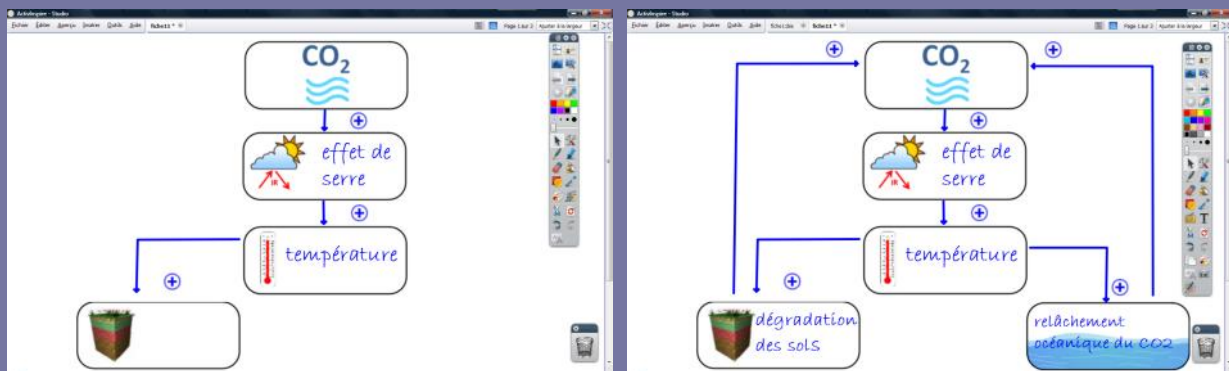


pôle numérique

## L'EFFET DE SERRE (2)

### Schéma dynamique sur une page de *paperboard*

Le logiciel *ActivInspire* permet de programmer des événements dans une page de *paperboard*. On peut ainsi faire apparaître progressivement les éléments d'un schéma que l'on complète au fur et à mesure.



#### Outils utilisés

Forme



Navigateur d'actions



Navigateur de ressources



Sélectionner



#### Commandes utilisées

Aligner à gauche



Aligner en haut



Éditer les points de forme



Inverser l'axe des Y



Masqué



Mode Création



Mode Présentation



Regroupé



Verrouillé



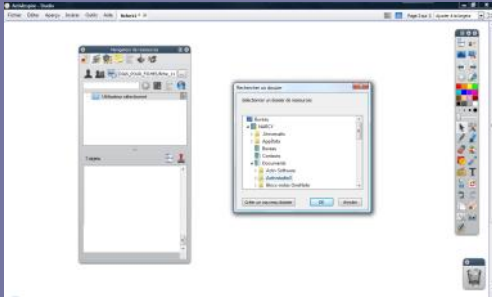
Vidéo sur : <http://mediafiches.ac-creteil.fr>



# LA RÉALISATION PAS À PAS

Les images nécessaires à la construction de votre schéma sont rassemblées dans un dossier nommé **fiche11**, quelque part sur le disque dur de l'ordinateur qui « pilote » le TNI. Vous pouvez les insérer à l'aide de l'outil *Insérer un média depuis un fichier*. Mais vous pouvez également ajouter ce dossier à votre bibliothèque personnelle de ressources.

## PRÉPARATION DE LA BIBLIOTHÈQUE PERSONNELLE



- Lancez le logiciel *ActivInspire*
- Dans les *Onglets de document*, sélectionnez *Ajuster à la largeur*
- Dans la *Barre de menu*, sélectionnez la commande *Aperçu – Navigateurs*
- Dans la fenêtre *Navigateur*, cliquez sur *Navigateur de ressources*
- Sélectionnez *Autre dossier de ressources*
- Cliquez sur le bouton *Naviguer pour localiser un autre dossier*
- Dans la fenêtre *Rechercher un dossier*, parcourez l'arborescence pour sélectionner le dossier **fiche11** et validez par *OK*.

Désormais en cliquant, dans le *Navigateur de ressources*, sur *Autre dossier de ressources*, les images seront disponibles. Il suffit d'utiliser un glisser-déposer de l'image désirée pour l'insérer dans la page du tableau.

## CONSTRUCTION DU SCHÉMA



1. Disposez les images constitutives du schéma dans la page.

- Insérez l'une après l'autre les six images nécessaires à la construction du schéma (**co2.tif**, **soleil.tif**, **temperature.tif**, **ocean.tif**, **sols.tif** et **plus.tif**), par glisser-déposer à partir du *Navigateur de ressources* vers la page active du *paperboard*
- Disposez les cinq rectangles dans la page de manière à optimiser l'affichage
- Pour aligner avec précision les trois premières images (**co2.tif**, **soleil.tif** et **temperature.tif**), sélectionnez la première image puis, en maintenant la touche CTRL enfoncée, cliquez successivement sur les deux autres images
- Dans la *Barre de menu contextuel*, sélectionnez le *Menu d'édition d'objet*
- Choisissez *Transformer*, puis *Aligner* et *Aligner à gauche*
- Dans la *Barre de menu contextuel*, sélectionnez le *Menu d'édition d'objet*
- Cliquez sur *Verrouillé*.

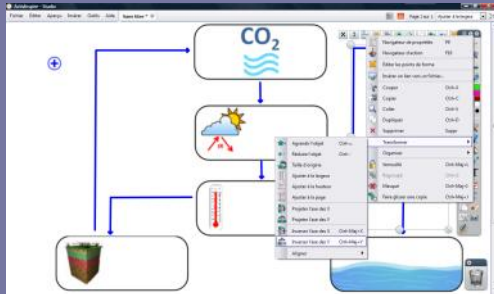
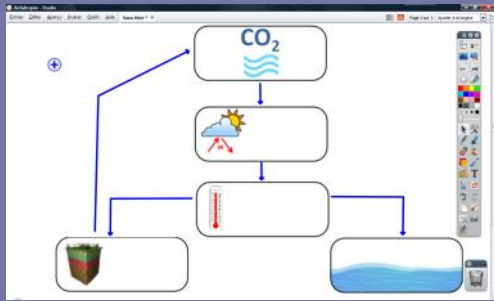
Ainsi, en mode *Présentation*, les images ne risqueront pas de bouger lorsque l'on complètera le schéma.

- Pour aligner les images **sols.tif** et **océan.tif**, sélectionnez la première image puis, en maintenant la touche CTRL enfoncée, cliquez sur la deuxième image
- Dans la *Barre de menu contextuel*, sélectionnez le *Menu d'édition d'objet*
- Choisissez *Transformer*, puis *Aligner* et *Aligner en haut*
- Dans la *Barre de menu contextuel*, sélectionnez le *Menu d'édition d'objet*
- Cliquez sur *Verrouillé*

2. Tracez les flèches et ajoutez les signes + (« plus »)

- Dans la palette d'outils *ActivInspire*, cliquez sur l'outil *Forme*
- Dans la *Liste des formes*, cliquez sur le double chevron en bas de liste
- Dans la liste élargie des formes, sélectionnez une flèche de couleur bleue et d'épaisseur de trait de 4
- Tracez la flèche entre la première image (**co2.tif**) et la deuxième (**soleil.tif**), puis la flèche entre la deuxième et la troisième image (**temperature.tif**)
- Dans la liste élargie des formes, sélectionnez une flèche de *légende* (les attributs de couleur et d'épaisseur précédents sont conservés)
- Tracez la flèche reliant l'image **temperature.tif** à l'image **sols.tif**
- Dans la palette d'outils *ActivInspire*, cliquez sur l'outil *Sélectionner*
- Sélectionnez la flèche que vous venez de tracer
- Dans la *Barre de menu contextuel*, sélectionnez *Editer les points de forme*





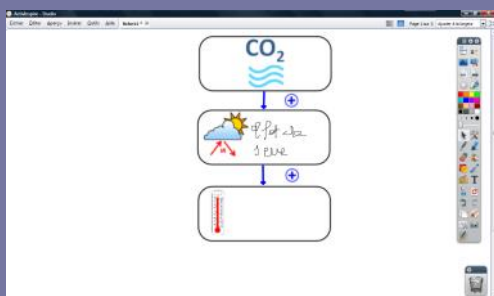
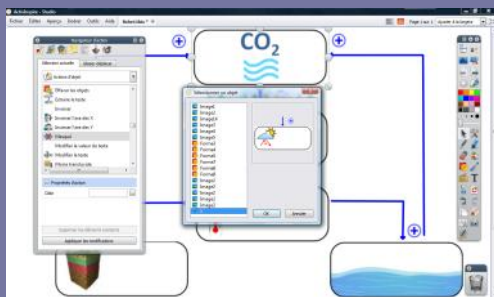
- À l'aide des poignées correspondantes, transformez la flèche en une flèche à angle droit
- Procédez de la même façon pour la flèche reliant l'image **temperature.tif** à l'image **ocean.tif**
- Dans la palette d'outils *ActivInspire*, cliquez sur l'outil *Forme* (la forme sélectionnée précédemment est active)
- Tracez la flèche de retour, reliant l'image **sols.tif** à l'image **co2.tif**
- Dans la palette d'outils *ActivInspire*, cliquez sur l'outil *Sélectionner*
- Sélectionnez la flèche que vous venez de tracer
- Dans la *Barre de menu contextuel*, sélectionnez *Editer les points de forme*
- À l'aide des poignées correspondantes, transformez la flèche en une flèche à angle droit
- Copiez cette flèche (CTRL + C) et collez-la (CTRL + V)
- Placez-la sur la partie droite du schéma
- Dans la *Barre de menu contextuel*, sélectionnez le *Menu d'édition d'objet*
- Choisissez *Transformer*, puis *Inverser l'axe des Y*
- Ajustez le placement des flèches
- Placez l'image **plus.tif** à côté de la flèche qui relie la première image (**co2.tif**) et la deuxième (**soleil.tif**)
- Copiez cette image et collez-la autant de fois que nécessaire (cinq fois)
- Disposez les différents signes + (« plus ») aux endroits adéquats
- Sauvegardez le *paperboard* en sélectionnant, dans la *Barre de menu*, la commande *Fichier – Enregistrer sous*.

## PROGRAMMATION DE L'ANIMATION DU SCHÉMA

Pour « dynamiser » la construction du schéma en faisant apparaître successivement ses différentes composantes, il faut définir, pour chaque étape, une action d'objet qui consiste à masquer ou afficher un objet spécifique. Pour la première étape, il faut qu'en cliquant sur l'image **co2.tif** apparaissent, en même temps, la flèche, le **signe +** et la deuxième image (**soleil.tif**). Ces trois objets doivent donc être groupés préalablement à la définition de l'action d'objet. Les images ayant été verrouillées, il est nécessaire d'être en mode *Création*. La programmation de l'événement se fait à l'aide du *Navigateur d'action*. La deuxième étape consiste, en cliquant sur l'image **soleil.tif** à faire apparaître le groupe suivant (flèche, **signe +** et image **temperature.tif**). La troisième étape fait apparaître, par un clic sur l'image précédente, la partie du schéma relative à la dégradation des sols. La quatrième fait apparaître la partie concernant le relâchement océanique du CO<sub>2</sub>. Enfin, un clic sur l'image **ocean.tif** fait apparaître les flèches de retour en haut du schéma.

Pour réaliser la première étape de l'animation.

- Dans les *Onglets de document*, cliquez sur *Mode création*
- Cliquez sur la flèche située entre les deux premières images et, en maintenant la touche CTRL appuyée, cliquez sur le **signe +**, puis sur l'image **soleil.tif**
- Dans la *Barre de menu contextuel*, cliquez sur *Regroupé*
- Sélectionnez la première image (**co2.tif**)
- Dans la *Barre de menu*, sélectionnez la commande *Aperçu – Navigateurs*
- Dans la fenêtre *Navigateur*, cliquez sur *Navigateur d'action*
- Dans la liste déroulante des actions, sélectionnez *Actions d'objet*
- Dans la liste des *Actions d'objet*, cliquez sur *Masqué*
- Dans les *Propriétés d'action*, cliquez sur le bouton à droite du champ *Cible*
- Dans la liste *Sélectionner un objet*, cliquez sur le groupe (symbolisé par un stylo)
- Cliquez sur *Appliquer les modifications*.



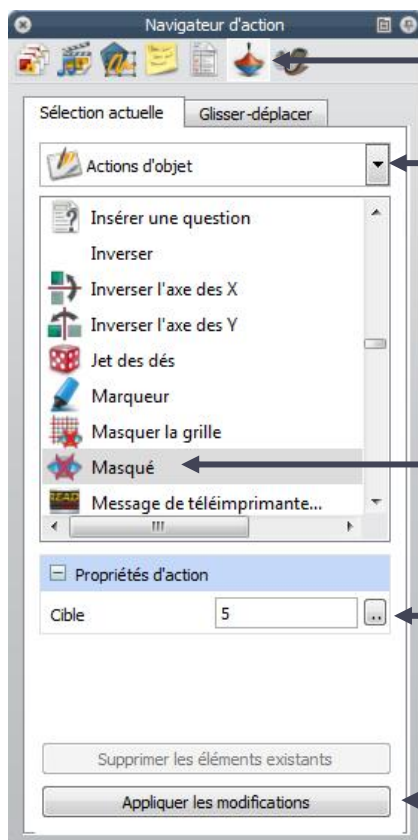
Procédez de la même façon pour définir les quatre autres étapes de l'animation.

L'action *Masqué* que vous venez de définir fonctionne comme une « bascule » : un clic sur l'image fait apparaître le groupe concerné. Un autre clic le fait disparaître et ainsi de suite.

- Dans les *Onglets de document*, cliquez sur *Mode présentation*
- En partant de la dernière image, masquez successivement les différentes étapes de la construction de votre schéma
- Sauvegardez votre *paperboard*.

En classe, à l'ouverture du fichier, en mode *Présentation*, le schéma pourra être dévoilé progressivement et complété à l'aide de l'outil *Stylo* (ou de l'outil *Reconnaissance d'écriture*).

## Définir une action d'objet



1. Affichage du *Navigateur d'action*

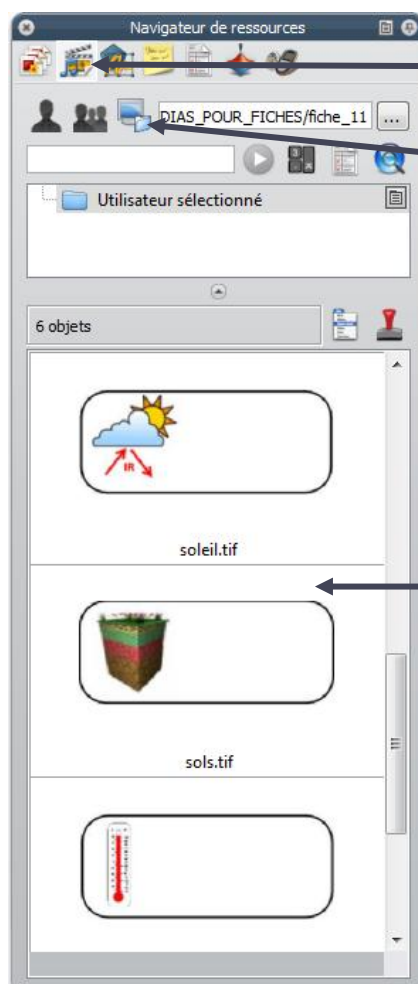
2. Sélection des *Actions d'objet*

3. Choix de l'action

4. Sélection de l'objet *cible*

5. Validation de la définition d'action

## Utiliser sa bibliothèque personnelle



1. Affichage du *Navigateur de ressources*

2. Choix d'un *Autre dossier de ressources*

3. Aperçu des ressources

Directeur de publication : William Marois  
recteur de l'académie de Créteil

Directeur de collection : F. Villemonteix  
Responsables éditoriaux : P. Nadam & M. Narcy  
Pôle numérique – académie de Créteil  
<http://mediafiches.ac-creteil.fr>



En partenariat avec

