



MINISTÈRE DE
L'ÉDUCATION NATIONALE
MINISTÈRE DE
L'ENSEIGNEMENT SUPÉRIEUR
ET DE LA RECHERCHE

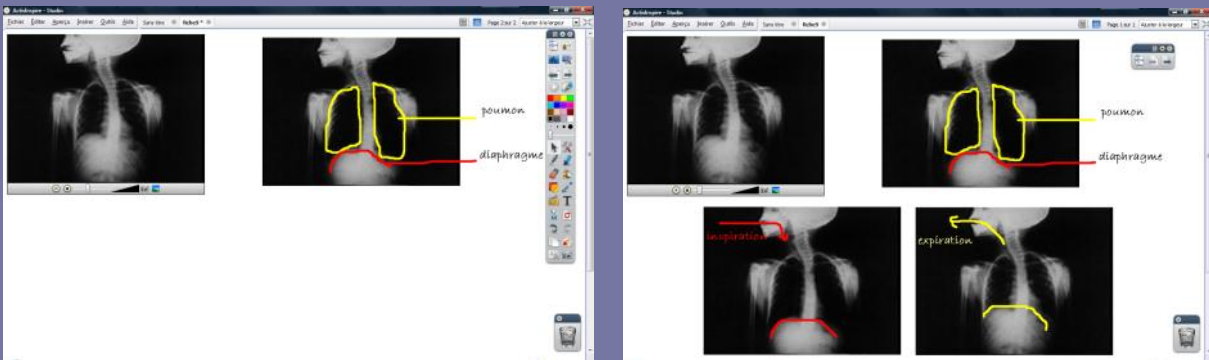


pôle numérique

INSPIREZ, EXPIREZ

Annotation sur une vidéo : les mouvements respiratoires

Par captures d'images sur la vidéo d'une radiographie du thorax, on souligne, dans un premier temps, l'anatomie de la cage thoracique. Dans un deuxième temps, on met en évidence les mouvements du diaphragme lors de l'inspiration et de l'expiration.



Outils utilisés

Insérer un média
depuis un fichier



Sélectionner



Stylo



Commandes utilisées

Enregistrer sous



Menu principal



Mode Création



Mode Présentation



Verrouillé



Lecteur vidéo



↑ Lire ou Pause
↑ Arrêter

↑ Insérer l'image vidéo
dans le paperboard



LA RÉALISATION PAS À PAS

PRÉPARATION DE LA PAGE : LIEN VERS LA VIDÉO

- Lancez le logiciel *ActivInspire*
- Dans les *Onglets de document*, sélectionnez *Ajuster à la largeur*
- Dans la palette d'outils *ActiveInspire*, cliquez sur *Insérer un média à partir d'un fichier*
- Parcourez l'arborescence pour choisir le fichier **ventilation.wmv** et cliquez sur *Ouvrir*
- Placez la vidéo en haut à gauche de l'écran et redimensionnez-la de telle sorte que la page puisse accueillir cette vidéo et trois images de taille identique
- Cliquez sur la vidéo et, dans le menu contextuel, sélectionnez le *Menu d'édition d'objet*
- Cliquez sur l'option *Verrouillé*.

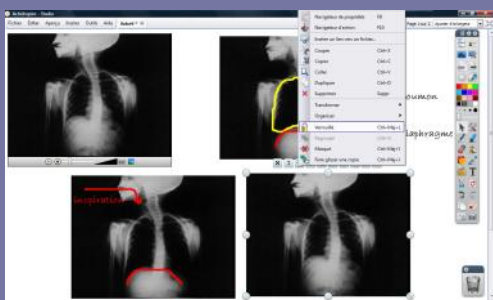
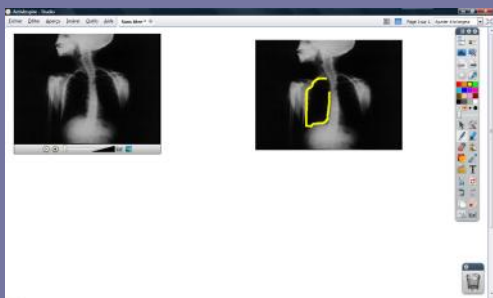
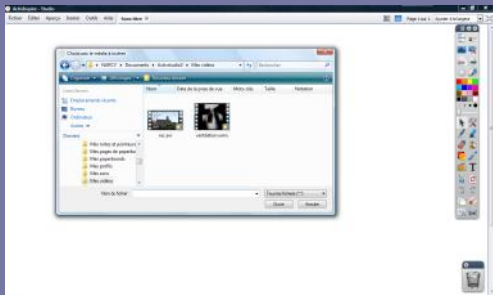
Ainsi, en mode *Présentation*, la vidéo ne risquera pas d'être déplacée lorsque vous effectuerez les captures d'images.

- Sauvegardez votre *paperboard*, en choisissant, dans la *Barre de menu*, *Fichier – Enregistrer sous*.

ANNOTATION DE LA VIDÉO

Dans un premier temps, le travail consiste à effectuer une capture d'image pour mettre en évidence les principaux organes. Dans un deuxième temps, on désire représenter la position du diaphragme pendant la phase d'inspiration, puis sa position pendant la phase d'expiration. On pourra ensuite comparer les deux images.

- Lancez la lecture de la vidéo⁽¹⁾
- Dès que l'image de la radiographie apparaît, cliquez sur le bouton *Pause*, puis sur le bouton *Insérer l'image vidéo dans le paperboard* (l'appareil photo) de la barre de commandes du lecteur vidéo
- Placez cette image à droite de la vidéo et verrouillez-la
- Dans la palette d'outils *ActivInspire*, cliquez sur l'outil *Stylo*, choisissez la couleur jaune et une épaisseur de stylo de 4
- Entourez les deux poumons
- Choisissez la couleur rouge et représentez le diaphragme
- Ajoutez les traits de légende et légendez le schéma
- Cliquez sur le bouton *Lire* de la barre de commandes du lecteur vidéo
- En fin d'inspiration, cliquez sur *Pause*, puis sur *Insérer l'image vidéo dans le paperboard*
- Placez cette image en dessous de la vidéo et verrouillez-la
- Dans la palette d'outils *ActivInspire*, cliquez sur l'outil *Stylo*, dessinez en rouge la position du diaphragme et représentez par une flèche l'entrée d'air dans les poumons
- Cliquez sur le bouton *Lire* de la barre de commandes du lecteur vidéo
- En fin d'expiration, cliquez sur *Pause*, puis sur *Insérer l'image vidéo dans le paperboard*
- Placez cette image à côté de l'image précédente et verrouillez-la
- Dans la palette d'outils *ActivInspire*, cliquez sur l'outil *Stylo*, dessinez en jaune la position du diaphragme et représentez par une flèche la sortie d'air des poumons.



Directeur de publication : William Marois
recteur de l'académie de Créteil

Directeur de collection : F. Villemonteix
Responsables éditoriaux : P. Nadam & M. Narcy
Pôle numérique – académie de Créteil
<http://mediafiches.ac-creteil.fr>



En partenariat avec



(1) À l'ouverture du fichier *paperboard*, en mode *Présentation*, vous risquez de ne pas avoir disponible la barre de commandes du lecteur vidéo. Dans ce cas, passez en mode *Création* et cliquez sur la vidéo. La barre de commandes apparaît. Repassez alors en mode *Présentation*.