



MINISTÈRE DE
L'ÉDUCATION NATIONALE

MINISTÈRE DE
L'ENSEIGNEMENT SUPÉRIEUR
ET DE LA RECHERCHE



pôle numérique

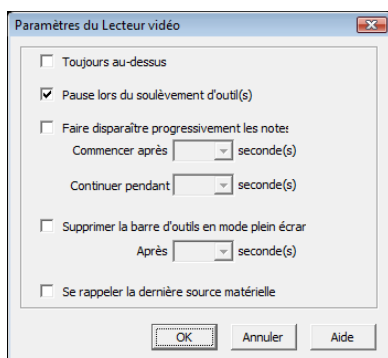
LES PRINCIPAUX PARAMÈTRES

Les principaux paramètres des outils SMART

Lorsqu'un même tableau est utilisé par des professeurs différents, il est important que chacun, puisse se retrouver rapidement, dès le début de la séance, dans un environnement familier, en particulier qu'il, puisse disposer, pour la reconnaissance d'écriture, d'une langue correspondant à celle qu'il enseigne. Il est possible de personnaliser le logiciel *Notebook* ainsi qu'une grande partie des outils *SMART* qui l'accompagnent.

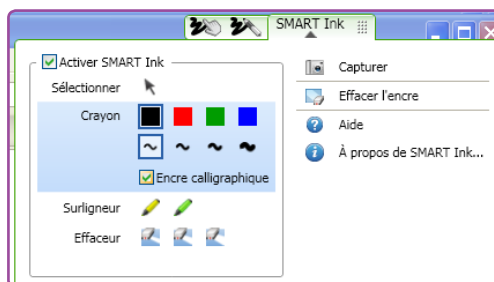
Paramètres du Lecteur vidéo SMART

Le *Lecteur vidéo SMART* possède ses propres paramètres accessibles depuis la barre des menus du lecteur.



Paramètres de SMART Ink

La barre d'outils *SMART Ink* peut être paramétrée, pour chaque fenêtre ouverte sur l'ordinateur.

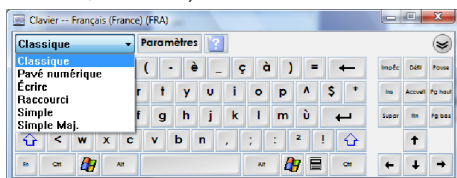


Paramètres du clavier SMART



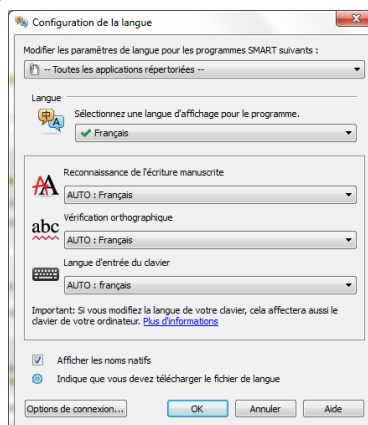
La fenêtre *Paramètres du clavier* permet de configurer l'apparence (transparence, nombre et position des touches) et le comportement (émission d'un son, délai lors de la conversion du texte manuscrit) du clavier *SMART*.

L'accessibilité de certaines options dépend du mode d'affichage sélectionné (*Classique*, *Raccourci*, *Écrire...*).



Paramètres de la langue

La fenêtre *Configuration de la langue* permet de choisir la langue utilisée par les programmes *SMART* et de sélectionner la langue pour la reconnaissance de l'écriture manuscrite dans le logiciel *Notebook*.

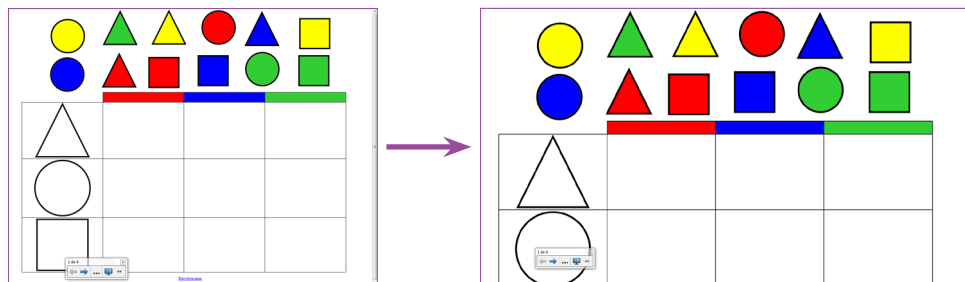


Pour y accéder, sélectionnez *Affichage – Configuration de la langue*, dans la barre des menus.

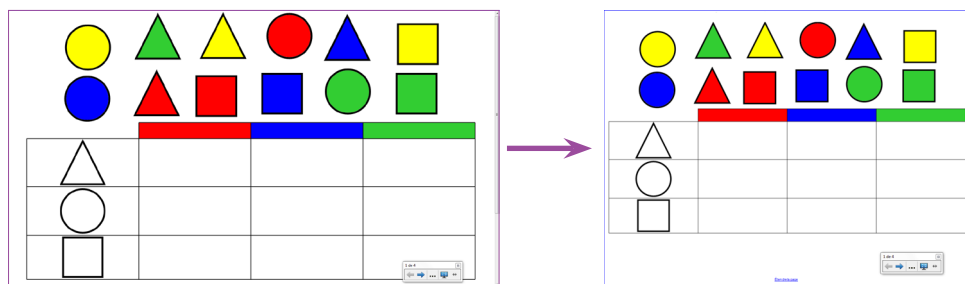


Un problème de résolution

L'enseignant peut vouloir afficher une page du fichier, dans son ensemble, sans faire apparaître les autres éléments de l'interface du logiciel *SMART Notebook*. Il doit alors choisir le mode d'affichage *Plein écran*, par l'intermédiaire du menu *Affichage – Plein écran*, par exemple. La page est alors agrandie pour qu'elle occupe la totalité de l'écran. Le résultat obtenu au tableau dépend cependant de la résolution utilisée lors de la projection qui peut être différente de celle utilisée lors de la conception de la page et qui est souvent imposée par le vidéoprojecteur et les caractéristiques de la carte graphique de l'ordinateur.



Page conçue pour une résolution 4/3 : affichée dans une résolution 16/9, la page est tronquée. Il est nécessaire d'utiliser la barre de défilement vertical pour voir le reste du document.



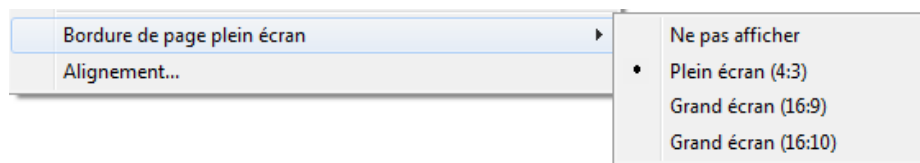
Page conçue pour une résolution 16/9 : affichée dans une résolution 4/3, son contenu paraît réduit et un espace vide (espace perdu) apparaît en bas de page.

Une résolution au problème

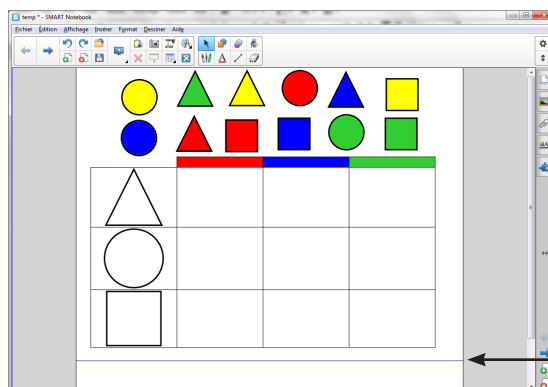
Si l'on désire que l'ensemble de la page s'affiche en plein écran de façon optimale, notamment sans avoir à utiliser les barres de défilement, il est indispensable de créer la page en tenant compte de la résolution utilisée au moment de la projection. Pour cela, inutile de modifier la résolution de l'écran de l'ordinateur sur lequel est réalisée la page. *SMART Notebook* propose une fonctionnalité, la *Bordure de page plein écran*, permettant d'indiquer, dans la page, la partie visible en affichage *Plein écran*.

Lorsque vous créez du contenu que vous voulez présenter en plein écran :

- Dans la barre de menu, sélectionnez *Affichage – Bordure de page plein écran*
- Choisissez les proportions appropriées à la résolution de destination (celle utilisée à la projection).



Une ligne bleue apparaît, indiquant la partie de la page qui apparaîtra en affichage *Plein écran* sans défilement.



Bordure de page plein écran pour *Plein écran* (4:3)

Directeur de publication : William Marois
recteur de l'académie de Créteil

Directeur de collection : F. Villemonteix

Responsables éditoriaux : P. Nadam & M. Narcy
Pôle numérique – académie de Créteil
<http://mediafiches.ac-creteil.fr>



En partenariat avec

SMART