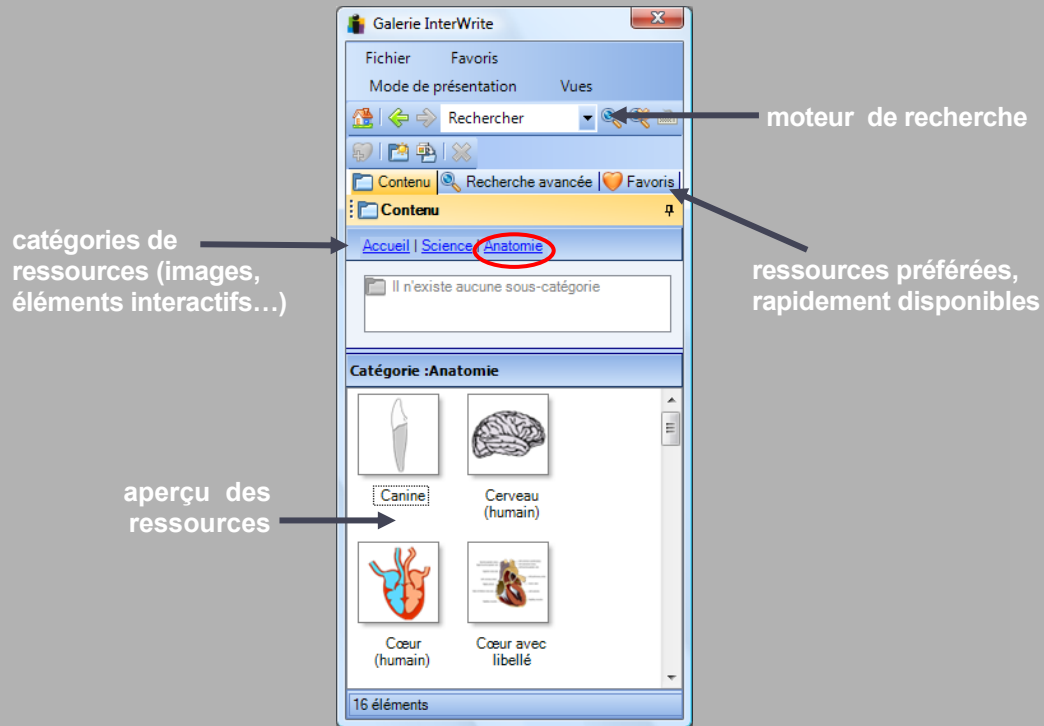


## Galerie d'Interwrite



## Tableau numérique interactif *Interwrite*

# Exploiter et gérer sa bibliothèque de ressources

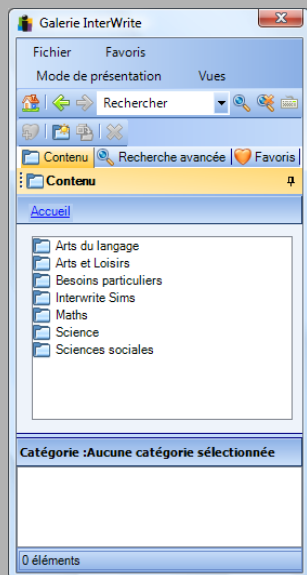
COMMENT FAIRE



Directeur de publication : William Marois, recteur de l'académie de Créteil  
Directeur de collection : François Villemonteix  
Responsables éditoriaux : Patrice Nadam & Michel Nancy  
Pôle numérique – académie de Créteil  
<http://mediafiches.ac-creteil.fr>



Le logiciel *Interwrite Workspace* dispose d'une bibliothèque de ressources, la *Galerie*, disponible à n'importe quel moment du cours. L'utilisateur peut facilement enrichir cette bibliothèque de ses propres ressources.



## Des ressources à portée de main

La *Galerie* offre un contenu de plusieurs milliers d'images, complété d'un ensemble de fonds de page et d'animations *Flash*. Les ressources sont classées par catégories et sous-catégories thématiques : *Arts du langage*, *Arts et loisirs*, *Maths*, *Science*... Ces ressources sont d'origine anglo-saxonne.

Pour insérer une ressource dans une page d'un fichier d'annotation, il suffit de faire glisser la ressource désirée de la fenêtre de la *Galerie* vers la page active.

## Un moteur de recherche associé

Un moteur de recherche permet de trouver facilement une ressource par son nom. Avec la *Recherche avancée*, on peut combiner la recherche par nom avec la recherche par type de ressource : audio, vidéo, animation *Flash*, fond de page, image, fichier PDF...

## Votre propre sélection

Les ressources que vous utilisez couramment peuvent avantageusement être placées dans le dossier *Favoris*, vous permettant ainsi de les retrouver plus rapidement. Une ressource étant sélectionnée, pour la ranger dans les *Favoris*, il suffit de choisir le menu correspondant, puis *Ajouter aux favoris*. De la même façon, il est possible de placer dans le dossier *Favoris* tout un dossier de la *Galerie*.

## Les fonds de page

Selon les situations, il est souvent bien commode de disposer en fond d'écran d'une carte de géographie, d'une image, d'une

feuille de papier millimétré, d'une portée musicale, etc. Toutes ces ressources sont disponibles dans les fonds de page auxquels on accède, à partir de la *Galerie*, par la *Recherche avancée*. On peut également les insérer dans un fichier d'annotation par le menu *Workspace*, en sélectionnant *Pages*, puis *Créer une page image*.

## Une bibliothèque enrichie

Il est possible d'ajouter des fichiers ou un dossier de fichiers à la *Galerie*. Vous pouvez ainsi enrichir la bibliothèque de vos propres ressources, enregistrées sur n'importe quel support de stockage (disque dur, clé USB...), qu'il s'agisse d'images, de fichiers audio et vidéo, d'animations *Flash* ou de fichiers PDF. Vous pouvez aussi y ajouter directement, par un glisser-déposer, des images en provenance d'Internet. Ces ressources seront immédiatement disponibles et utilisables dans une page du tableau (du fichier d'annotation), dès que vous le souhaitez, par un simple glisser-déposer. Dans le cas d'un fichier PDF, le logiciel crée, pour chaque page du fichier, une page de tableau avec tous les éléments en fond de page. À l'inverse, vous pourrez à tout moment ajouter à la *Galerie* tout élément ou groupe d'éléments contenus dans une page de tableau, sous forme d'une image au format PNG. Il est également possible d'ajouter une page complète d'un fichier d'annotation à la *Galerie*. Lors d'une insertion ultérieure, le logiciel créera une nouvelle page avec l'ensemble des éléments précédemment sauvegardés en fond de page.

