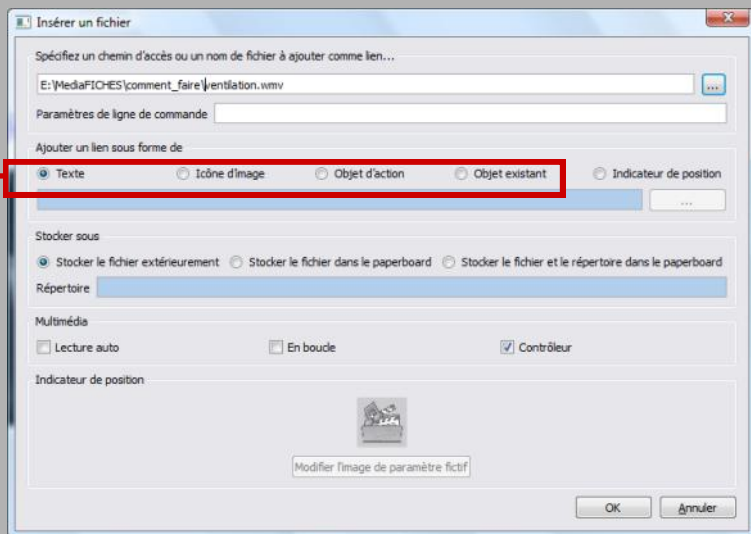


## Les formes différentes de liens



→ **Texte** : Le lien s'effectue sur une zone de texte qui contient, par défaut, le chemin d'accès au fichier.

→ **Icône d'image** : Le lien s'effectue sur l'image ci-contre.



→ **Objet d'action** : Le lien s'effectue sur un rectangle transparent que l'on peut placer sur n'importe quel élément de la page.

→ **Objet existant** : Le lien s'effectue sur un objet présent dans la page (image, zone de texte...).



## Tableau numérique interactif *Promethean*

### Insérer un fichier vidéo



COMMENT FAIRE



Le tableau numérique interactif est un dispositif pédagogique résolument multimédia. Face au tableau, le professeur peut, d'un simple clic, lancer l'exécution d'une vidéo. Il lui suffit, pour cela, d'avoir prévu, lors de la préparation de son cours, l'insertion du document désiré dans la page appropriée du tableau (du *paperboard*). Il pourra, s'il le souhaite, pendant le déroulement de la vidéo, effectuer des pauses, faire des annotations, reprendre la lecture, réaliser des instantanés (des captures d'écran) qu'il exploitera directement au tableau.



## Les commandes du lecteur



## Objet d'image – vidéo

Le logiciel *ActivInspire* accepte l'insertion de fichiers vidéo dans les formats les plus courants, en particulier asf, avi, mpeg, wmv et flv. Il propose deux façons d'intégrer un fichier vidéo à une page de tableau :

- par l'**insertion d'un média**
- par un **lien vers un fichier**.

Selon la méthode utilisée et le format du fichier vidéo, on disposera d'un lecteur vidéo intégré à *ActivInspire* ou du lecteur multimédia par défaut de l'ordinateur.

## Insertion d'un média

Lorsque l'on utilise, pour insérer un fichier vidéo dans une page de tableau, la commande **Insérer – Médias**, on insère la vidéo sous forme d'un objet incorporé à la page, que l'on peut déplacer et redimensionner. Lorsque l'on clique sur l'objet, on fait apparaître les commandes du lecteur multimédia d'*ActivInspire*. Ce dernier dispose des fonctions *Lecture*, *Pause*, *Reprise* et *Arrêt* ainsi que d'une réglette de déplacement dans le fichier et d'un outil de capture d'image<sup>(1)</sup>. Le fichier vidéo est « incorporé » au *paperboard* et l'on n'a pas à se soucier de son « transport » d'un ordinateur à un autre.

## Lien vers un fichier

On peut également insérer un fichier vidéo dans une page de tableau par la commande **Insérer – Lien – Fichier**. Dans ce cas, il est possible de lancer l'exécution d'une vidéo dans un autre format que ceux reconnus par le lecteur multimédia d'*ActivInspire*. Par exemple, un clic sur un lien vers un fichier

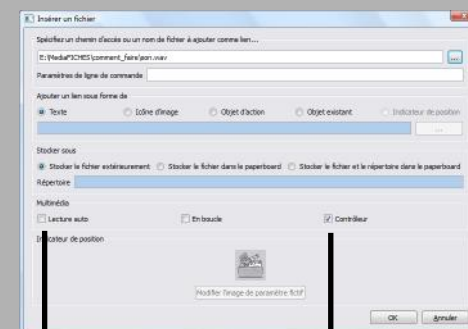
mov lancera *Quick Time* qui exécutera la vidéo (bien évidemment, à la condition que ce lecteur multimédia soit installé sur l'ordinateur). Si le format de la vidéo est reconnu par le lecteur multimédia d'*ActivInspire*, un clic sur le lien lancera ce dernier dans une fenêtre qui vient se superposer à la page du tableau et qui ne pourra pas être redimensionnée.

Lors de la définition du lien, il est possible de choisir entre trois options : **Lecture auto**, **En boucle** et **Contrôleur**.

Quand l'option **Contrôleur** est décochée, le lecteur multimédia s'exécute avec, comme seule commande disponible, la capture d'image. Lorsque l'on choisit l'option **Lecture auto**, la vidéo se déclenche à l'ouverture de la page. Lorsque l'on coche l'option **En boucle**, la lecture ne s'arrête pas à la fin du fichier, la séquence vidéo est reprise à partir du début et se répète indéfiniment<sup>(2)</sup>. Ces trois options peuvent se combiner.

Lorsque l'on insère un fichier vidéo par un lien, il faut veiller à bien choisir les options de la rubrique *Stocker sous* : choisir l'option *Stocker le fichier dans le paperboard* permettra de ne pas avoir à se préoccuper de son « transport » lors du passage d'un ordinateur à un autre.

Lors de la définition du lien, on choisit également la forme qu'il prendra (voir page suivante).



Lecture auto

Lorsque l'option est active, la vidéo se déclenche à l'ouverture de la page.

Contrôleur

Lorsque l'option est active, la fenêtre du lecteur multimédia dispose du bandeau de commandes.

(1) Voir la *MédiaFICHE* « Annoter une vidéo ».

(2) Jusqu'à ce que l'utilisateur décide de l'arrêter en fermant la fenêtre du lecteur multimédia.